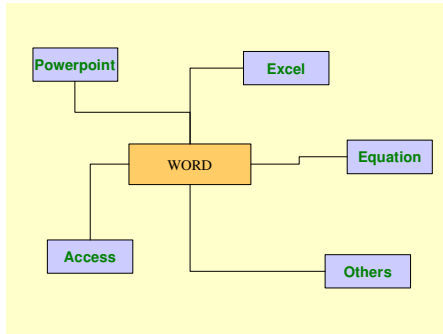




這裡也可以做說明

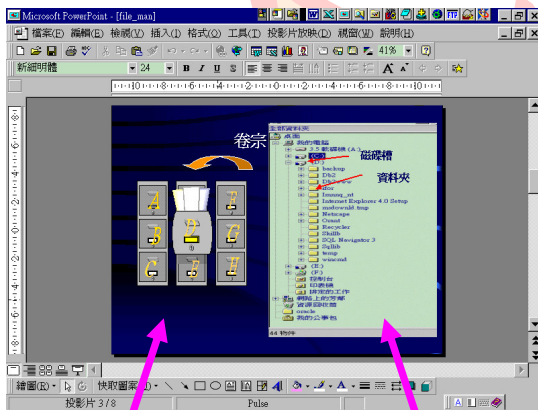


這個展示檔案用到下列技巧：

- 插入 PowerPoint 物件：加入姊妹產品 PowerPoint 的功能。
- 頁首/頁尾及浮水印：內容提示與美化。
- 文字方塊：讓文字的位置更有彈性。
- 貼圖：幫助文字不足之處，兼具美化。
- 繪圖：WORD 鮮為人知的功能。



片貼上去後，要去關心圖片和文字位置的關係。如何調整圖片的特性，才能隨心所欲的擺設圖片到適當的位置。注意首字放大的功能。



檔案櫃及裏面的卷宗

檔案總管的檔案結構

左邊這張圖是直接 capture 螢幕面後貼上來的。下面的說明是繪圖的功能。而這個文件方塊採直書。

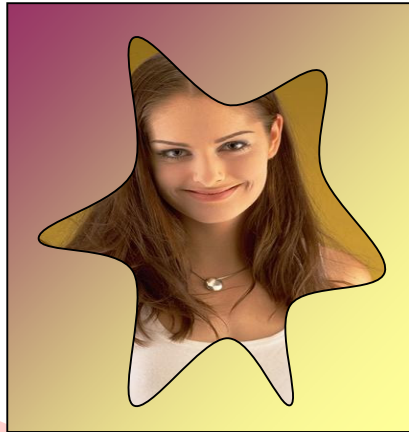
底部浮水印的圖是怎麼做的呢？

上面的北大鳥，底面的楓葉

是如何加上去的？試試看「檢視」->「頁首頁尾」功能，寫些字，插幾張圖就知道了。





下圖運用物件的群組關係結合不同「物件」成爲一個組合物件，常能製造出驚奇的效果，若配合「另存成 web 網頁，」更可以產生該圖形的檔案，供其他用途使用。



這隻 kitty 怎麼做的？

快取圖案 +
填滿色彩 (填滿效果
→ 圖片)

有些圖形與文字結合方便說明，譬如 MSN 的圖示 ，小圖當然得與文字並列，但是如何才擺得像這樣  整齊呢？這可有點竅門了，課本第六章有詳細的說明，上課也會做練習。這裡有幾個觀念需要釐清：

在文件中的圖形是屬於「浮貼圖」還是「類字元圖 (picture-like)」？如何判斷？圖形與文件的結合方式是「插入 (embedding)」還是「連結 (linking)」？這是什麼意思？有何不同？如何準確的決定圖形與文字的相對位置？

本文多處利用「文字方塊」讓文字可以比較自由的呈現在版面的任意位置，其做法與浮貼圖相同，習者不妨多嘗試。

